



**Comhairle Contae
Dhún na nGall**
Donegal County Council

**Athrú Uimh. 2 (Fuinneamh Gaoithe) ar
Phlean Forbartha Contae Dhún na nGall
2012-2018 (arna leasú).**

Athrú Uimh. 2 (Fuinneamh Gaoithe) ar Phlean Forbartha Contae Dhún na nGall 2012-2018 (arna leasú).

Réamhrá

Ag cruinniú de Chomhairle Contae Dhún na nGall ar an 30 Meitheamh 2014 shocraigh na Comhaltaí ar dhul ar aghaidh le hAthrú Uimh. 2 (Fuinneamh Gaoithe) ar Phlean Forbartha Contae Dhún na nGall 2012 - 2018 (arna leasú). Tá ábhar an Athraithe leagtha amach ar na leathanaigh seo a leanas.

(Nóta: Taispeántar téacs atá scriosta i bhfoirm ~~líne-tríé~~ sa chló dubh; agus taispeántar téacs úr i bhfoirm [litreacha gorma](#)).

Leasú Uimh. 1:

An téacs a leasú i gCaibidil 7, cuid 7.2.1, leathanach 108 den Chroí-Dhoiciméad, maidir le limistéar atá aitheanta mar 'limistéar nach bhfuiltear i bhfách leis' go dtí an téacs seo a leanas (NB: [Dath gorm](#) ar an téacs úr):

Limistéir nach bhfuiltear i bhfách leo - Aithnítear limistéir nach bhfuiltear i bhfách leo fá choinne tograí fuinnimh ghaoithe de bharr srianta suntasacha comhshaoil, oidhreachta agus tírdhreacha. Áirítear orthu seo, Láithreacha SAC agus SPA (Natura 2000), NHA-anna, ceantair neamh-mhillte de chuid EHSA-anna, Limistéir Diúilicíní Péarla Fionnuisce, [ar a n-áirítear na habhantracha atá aitheanta sna Pleananna Bainistíochta Fo-Abhantraí do Clady Eske, Glaskeelin, An Leanainn, Abhainn Choraidh agus Abhainn Fhia \(mar atá liostaithe in I.R. 296 de 2009\)](#), agus radhairc agus amhairc thábhachtacha. Meastar gur beag an mhéid acmhainneachta atá ag na ceantair sin fá choinne fuinneamh gaoithe a fhorbairt.

Léarscáil 9 - cuireann Fuinneamh Gaoithe béim ar 'An Ceantar Inbhreithnithe' agus 'Ceantair Neamhfhabhráithe'.

Aithníonn an Chomhairle na deiseanna a eascraíonn as tuirbíní níos éifeachtúlaí a úsáid ar fheirmeacha gaoithe seanbhunaithe, de bharr go ngineann siad torthaí fuinnimh i bhfad níos airde in aghaidh an tuirbín, ag laghdú, mar sin, an gá le tuirbíní breise. Tá an t-infreastruchtúr, na bóithre, na háiteanna crua-sheasta, na tuirbíní, an fo-stáisiún agus na sconsaí bunaithe cheana féin sa chuid is mó de chásanna, mar sin níor chóir go gcruthódh siad tionchar mór.

Le hidirghníomhú, atá ag éirí níos casta i rith an ama, na saincheisteanna a bhaineann le tograí fuinnimh ghaoithe a bhreithniú, tá an Chomhairle tiomanta do Straitéis Fuinnimh inathnuaite a fhorbairt a thuilleadh, straitéis a aithníonn ról féideartha an chontae i nginiúint fuinnimh i gcomhthéacs na pleanála cuí agus fhorbairt inbhuanaithe an cheantair. Caithfear na beartais fuinnimh ghaoithe istigh anseo a bhreithniú i gcomhthéacs na forbartha agus na gcaighdeán teicniúil a bhaineann le fuinneamh gaoithe leagtha amach i gCaibidil 10 agus i

gcomhthéacs gach cuspóir agus beartas bainteach eile atá leagtha amach sa Phlean seo.

Leasú Uimh. 2:

Cuspóir úr a chur isteach i gCaibidil 7, cuid 7.2.2., leathanach 109 den Chroí-Dhoiciméad leis an mhéid seo a leanas a lua (NB: [Dath gorm](#) ar an téacs úr):

E-O-6: Lena chinntiú nach mbíonn tionchar diúltach ag forbairtí fuinnimh ghaoithe ar na háiseanna cónaithe atá le fáil cheana féin ag réadmhaoine cónaithe, agus in ionaid eile a bhfuil cónaí ag daoine iontu (mar atá sainithe in 10.6.7) i gCaibidil 10, Caighdeán Fhorbraíochta agus Theicniúla.

Leasú Uimh. 3:

Leasú a dhéanamh ar Léarscáil 9 'Fuinneamh Gaoithe' lena thaispeáint gur cuireadh isteach 6 Abhantrach Fho-Abhantraí de na daonraí SAC atá liostaithe in I.R. 296 de 2009 (An Chéad Sceideal) le haghaidh Diúilicíní Péarla Fionnuisce, mar limistéir 'Nach bhfuiltear i bhfách leo le haghaidh Forbairtí Fuinnimh Ghaoithe' mar a thaispeántar de réir Aguisín 1 den doiciméad seo.

Leasú Uimh. 4

Leasú a dhéanamh ar an téacs i gCaibidil 10, cuid 10.6.5 den Chroí-Dhoiciméad leis an mhéid seo a leanas a chur ann ([dath gorm](#) ar an téacs úr, agus ~~líne~~ ~~fríd~~ an téacs atá le scriosadh).

- 10.6.5 Ní mór do thuirbíní gaoithe na riachtanais agus na caighdeáin uile leagtha amach i dTreoirínte ar Fhuinneamh Ghaoithe an RCORA 2006, nó aon Treoirínte gaolmhara ina dhiaidh sin agus chomh maith leis sin ní ceadmhach iad a lonnú laistigh dá leanas:
- (a) Crios amharcthionchair Pháirc Náisiúnta Ghleann Bheatha
 - (b) Crios tionchair/de bhealach eitilte Aerfort Dhún na nGall.
 - (c) [Na 6 abhantrach Diúilicíní Péarla Fionnuisce \(I.R. 296 de 2009\) atá sna Pleananna Bainistíochta Fo-Abhantraí um Dhiúilicíní Péarla Fionnuisce fá choinne na Cláidí, an Iascaigh, Glaskeelin, An Leanainn, Abhainn Choraidh agus Abhainn Fhia.](#)
 - (d) [Slánachar deich n-uaire níos mó ná rinn-airde na dtuirbíní beartaithe ó réadmhaoine cónaithe agus ó ionaid chónaithe eile do dhaoine.](#)

Leasú Uimh. 5

Téacs úr a chur sa Chroí-Straitéis i gCaibidil 10, cuid 10.6.7, leis an mhéid seo a leanas a rá ([dath gorm](#) ar théacs úr):

- 10.6.7** [Áiteanna a bhfuil daoine ina gcónaí iontu](#)
[Sainmhíniú:-](#)
[San áireamh in 'Ionaid a bhfuil daoine ina gcónaí iontu' tá scoileanna, otharlanna, eaglaisí, foirgnimh chónaithe nó foirgnimh a úsáidtear le haghaidh cruinnithe poiblí'.](#)

Aguisín 1: Léarscáil 9; Fuinneamh Gaoithe

**County Donegal
Development Plan
2012 - 2018 (As Varied)**

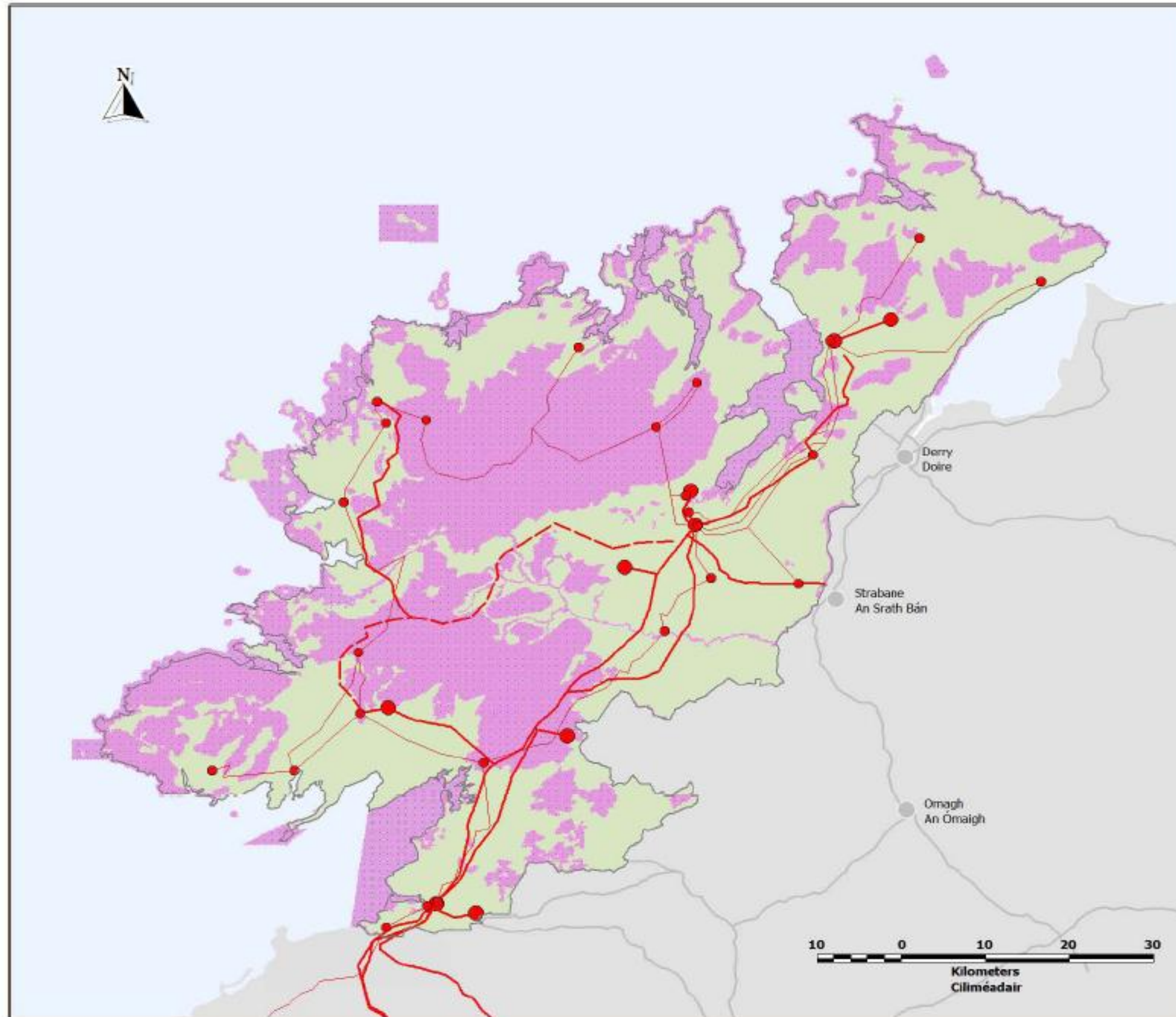
**Plean Forbartha
Contae Dhún na nGall
2012 - 2018 (arna leasú)**

Map 9 / Léarscáil 9

**Wind Energy
Fuinneamh Gaoithe**

- Areas Open to Consideration
Limistéir a d'fhéadfaí a phlé
- Not Favoured Areas
Ceantair nach bhfuiltear
i bhfách leo
- 38 Kv station
Stáisiún 38Kv
- 38 Kv Line
Líne 38 Kv
- 110 Kv Station
Stáisiún 110 Kv
- 110 Kv Line
Líne 110Kv
- 110 Kv Reinforcement Line
- Operational from 2012
Líne Átreisiúcháin 110 Kv
- i bhfeidhm ó 2012

Map created July 2014 incorporating Variation No. 2
Léarscáil cruthaithe Iúil 2014, agus Athnú Uimh. 2 inti.



Source - Donegal County Council
Foinse - Comhairle Chontae Dhún na nGall

Ordnance Survey Ireland data reproduced under OS Licence Number 2014/00/COMA/Donnegal County Council. Unauthorised reproduction infringes Ordnance Survey Ireland and Government of Ireland copyright. Ordnance Survey Ireland, 2014. Donegal County Council, 2014.
Sonnraí de chuid Shúilbhíneacht Ordála Éireann arís a athléigh faoi Uimhir Cheadúnais 2014/00/COMA Comhairle Contae Dhún na nGall. Níl cead ar aon a athléigh gan údarás, stróid nó aonpháirt Shúilbhíneacht Ordála Éireann agus Rialas na hÉireann. Shúilbhíneacht Ordála Éireann, 2014. Comhairle Contae Dhún na nGall, 2014.

To be read in conjunction with relevant accompanying text contained in the front section of this appendix as well as other relevant objectives & policies of the CDP.
Le léamh i gcomhar leis an t-áireamh ábhartha áfach le feiceáil sa chuid seo den aguisín chomh maith le cuspóirí agus bearta ábhartha eile sa PFC.